

1.1 ความเป็นมาในการจัดทำรายงาน

โครงการผลิตปิโตรเลียมแหล่งกำแพงแสน แปลง PTTEP1 จังหวัดนครปฐม ตั้งอยู่ให้แปลงสัมปทานปิโตรเลียม PTTEP1 สัมปทานเลขที่ 2/2528/27 ซึ่งได้รับสัมปทานเมื่อวันที่ 5 กุมภาพันธ์ 2528 โดยในขณะนั้นบริษัท บีพี ปิโตรเลียม ดีเวลลอปเม้นท์ (ประเทศไทย) เป็นผู้ดำเนินการ ต่อมาในปี 2536 บริษัท ปตท.สผ. อินเทอร์เน็ตเอ็นเนอร์จี้ จำกัด เป็นผู้รับซื้อโอนสัมปทานปิโตรเลียมพื้นที่แปลง PTTEP1 มีพื้นที่แปลง 9.04 ตารางกิโลเมตร ครอบคลุมพื้นที่บางส่วน 2 จังหวัด คือ จังหวัดนครปฐมและสุพรรณบุรี ประกอบด้วยแหล่งผลิต 3 แหล่ง คือ แหล่งผลิตกำแพงแสน (KS) มีพื้นที่ผลิต 2.0 ตารางกิโลเมตร แหล่งผลิตอุทุมพร (UT) มีพื้นที่ผลิต 5.06 ตารางกิโลเมตร และแหล่งผลิตสังขจาย มีพื้นที่ผลิต 1.98 ตารางกิโลเมตร โครงการผลิตปิโตรเลียมแหล่งกำแพงแสน แปลง PTTEP1 จังหวัดนครปฐม ประกอบด้วยฐานหลุมผลิตเดิม 1 ฐาน คือ ฐานหลุมผลิตกำแพงแสน 1 (KS1) ตั้งอยู่ที่ตำบลทุ่งลูกนก อำเภอกำแพงแสน จังหวัดนครปฐม เริ่มเจาะสำรวจในวันที่ 22 ธันวาคม 2529 ซึ่งขณะนั้นยังไม่มีการจัดทำรายงานการประเมินผลกระทบสิ่งแวดล้อม ต่อมาโครงการฯ ได้วางแผนการพัฒนาแหล่งกักเก็บปิโตรเลียมดังกล่าว เพื่อให้อัตราการผลิตปิโตรเลียมมีแนวโน้มเพิ่มสูงขึ้นรวมทั้งเพิ่มฐานหลุมผลิตใหม่ 1 ฐาน คือ ฐานหลุมผลิตกำแพงแสน 2 (KS2) ตั้งอยู่ที่ตำบลทุ่งลูกนก อำเภอกำแพงแสน จังหวัดนครปฐม

ตามที่สำนักงานนโยบายและแผนทรัพยากรธรรมชาติและสิ่งแวดล้อม (สผ.) มีมติโดยคณะกรรมการผู้ชำนาญการฯ เห็นชอบรายงานการประเมินผลกระทบสิ่งแวดล้อม (EIA) โครงการผลิตปิโตรเลียมแหล่งกำแพงแสน แปลง PTTEP1 จังหวัดนครปฐม ของบริษัท ปตท.สผ. อินเทอร์เน็ตเอ็นเนอร์จี้ จำกัด (ต่อไปนี้จะเรียกว่า โครงการฯ) ตามหนังสือสำนักงานนโยบายและแผนทรัพยากรธรรมชาติและสิ่งแวดล้อม ที่ ทส. 1009/2559 ลงวันที่ 2 มีนาคม พ.ศ. 2559 (เอกสารแนบที่ 1) และในระหว่างการดำเนินการที่ผ่านมา บริษัทฯ ได้จัดทำรายงานการขอเปลี่ยนแปลงรายละเอียดโครงการฯ ในรายงานการประเมินผลกระทบสิ่งแวดล้อม ในปี พ.ศ. 2561 โดยขอขยายจำนวนหลุมปิโตรเลียมจากฐานหลุมผลิตกำแพงแสน 2 (KS2) จำนวน 2 หลุม ไปที่ฐานหลุมผลิตกำแพงแสน 1 (KS1) ดังนั้น จำนวนหลุมปิโตรเลียมทั้งหมดภายในฐานหลุมผลิตกำแพงแสน 1 (KS1) มี 7 หลุม ซึ่งรายงานดังกล่าวได้รับอนุญาตจากกรมเชื้อเพลิงธรรมชาติ ตามหนังสือ กรมเชื้อเพลิงธรรมชาติ ที่ พน 0308/2135 ลงวันที่ 13 มิถุนายน 2561 (เอกสารแนบที่ 2)

บริษัท ปตท.สผ. อินเทอร์เน็ตเอ็นเนอร์จี้ จำกัด (ต่อไปนี้จะเรียกว่า บริษัทฯ) ได้ถือปฏิบัติตามมาตรการป้องกันและแก้ไขผลกระทบสิ่งแวดล้อม และมาตรการติดตามตรวจสอบผลกระทบสิ่งแวดล้อม ตามที่ได้เสนอไว้อย่างเคร่งครัด โดยได้มอบหมายให้บริษัท เอสจีเอส (ประเทศไทย) จำกัด เป็นผู้ดำเนินการติดตามตรวจสอบการปฏิบัติตามมาตรการป้องกันและแก้ไขผลกระทบสิ่งแวดล้อม และการติดตามตรวจสอบผลกระทบสิ่งแวดล้อมในระยะผลิตปิโตรเลียมผ่านฐานหลุมผลิตกำแพงแสน 1 (KS1) พร้อมทั้งจัดทำรายงานผลการปฏิบัติตามมาตรการดังกล่าวเพื่อนำเสนอหน่วยงานที่เกี่ยวข้องต่อไป

1.2 วัตถุประสงค์

- 1) เพื่อติดตามตรวจสอบผลการปฏิบัติตามมาตรการป้องกันและแก้ไขผลกระทบสิ่งแวดล้อมของโครงการในระยะผลิตของฐานหลุมผลิตก้ำแพงแสน 1 ระหว่างเดือนมกราคม-ธันวาคม 2568
- 2) เพื่อติดตามตรวจสอบคุณภาพสิ่งแวดล้อมในด้านต่างๆ ได้แก่ คุณภาพอากาศ ระดับเสียง คุณภาพน้ำผิวดิน และคุณภาพน้ำใต้ดิน บริเวณพื้นที่โครงการ และพื้นที่ใกล้เคียง
- 3) เพื่อจัดทำรายงานผลการปฏิบัติตามมาตรการป้องกันและแก้ไขผลกระทบสิ่งแวดล้อม และมาตรการติดตามตรวจสอบผลกระทบสิ่งแวดล้อมที่ได้จากการติดตามตรวจสอบดังกล่าว เสนอต่อกรมเชื้อเพลิงธรรมชาติได้รับทราบ

1.3 รายละเอียดโดยสังเขปของโครงการ

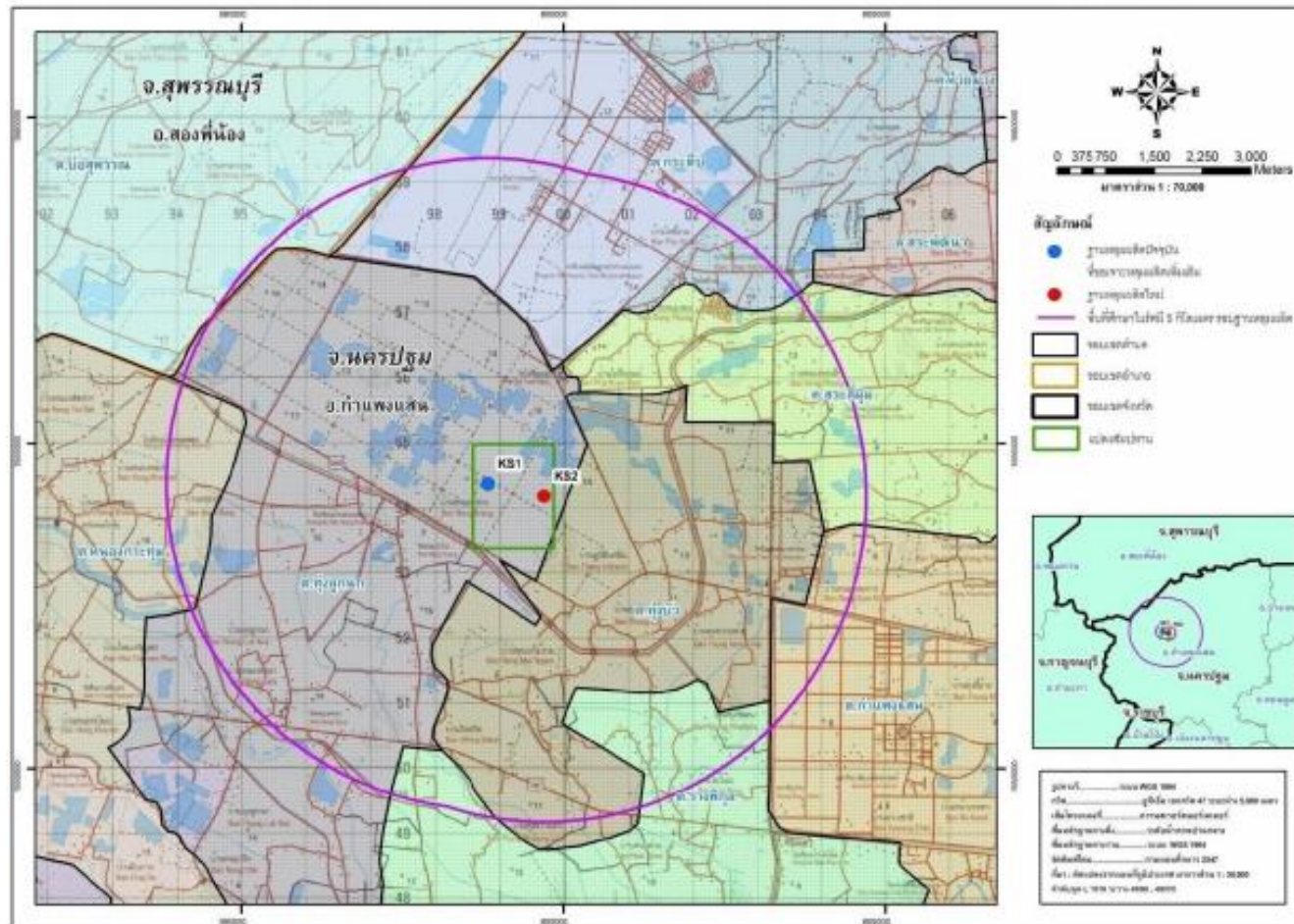
1.3.1 ที่ตั้งและสภาพทั่วไป

โครงการผลิตปิโตรเลียมแหล่งก้ำแพงแสน แปลง PTTEP1 จังหวัดนครปฐม ประกอบด้วย 2 ฐาน คือ ฐานหลุมผลิตก้ำแพงแสน 1 (KS1) และฐานหลุมผลิตก้ำแพงแสน 2 (KS2) แสดงดังรูปที่ 1.3.1-1

ทั้งนี้ รายงานฉบับนี้ จะกล่าวถึงการดำเนินการของฐานหลุมผลิตก้ำแพงแสน 1 (KS1) เท่านั้น โดยสภาพปัจจุบันเป็นฐานหลุมผลิตที่กำลังดำเนินการผลิต ที่ตั้งของฐานหลุมผลิตก้ำแพงแสน 1 (KS1) แสดงดังรูปที่ 1.3.1-2 และตารางที่ 1.3.1-1

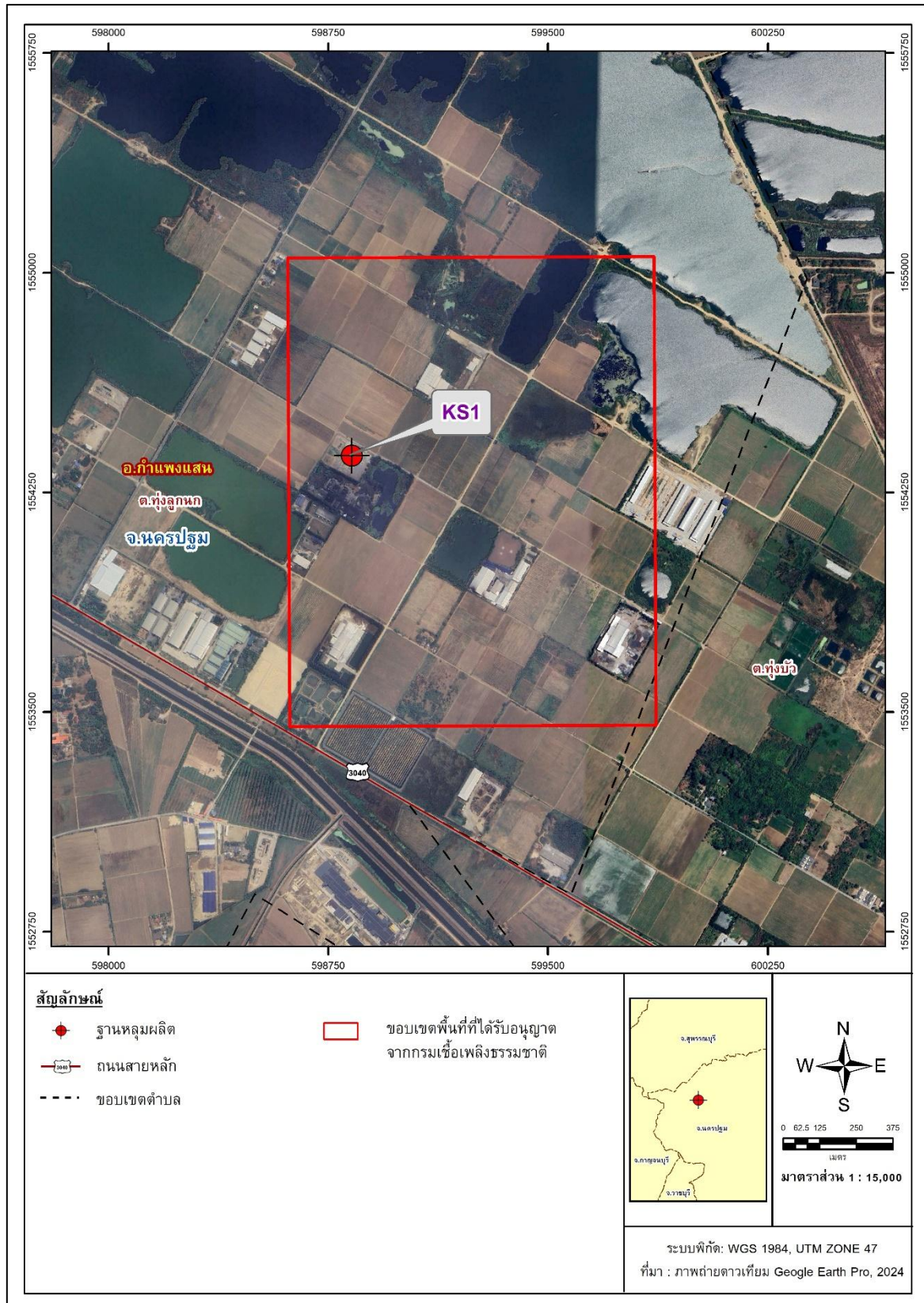
ตารางที่ 1.3.1-1 ตำแหน่งที่ตั้งฐานหลุมผลิตปิโตรเลียมของโครงการ

ฐานหลุมผลิต	ที่ตั้ง	พิกัด (Datum: WGS 84 Zone 47P)
ก้ำแพงแสน 1 (KS1)	หมู่ที่ 4 ตำบลทุ่งลูกนก อำเภอกำแพงแสน จังหวัดนครปฐม	598829.77E / 1554376.09N



ที่มา: รายงานการประเมินผลกระทบสิ่งแวดล้อม โครงการผลิตปิโตรเลียมแหล่งก้ำแพงแสน แปลง PTTEP1 จังหวัดนครปฐม, บริษัท ยูโนเด็ค แอนนาลิสต์ แอนด์ เอ็นจิเนียริง คอนซัลแตนท์ จำกัด เดือนเมษายน 2559

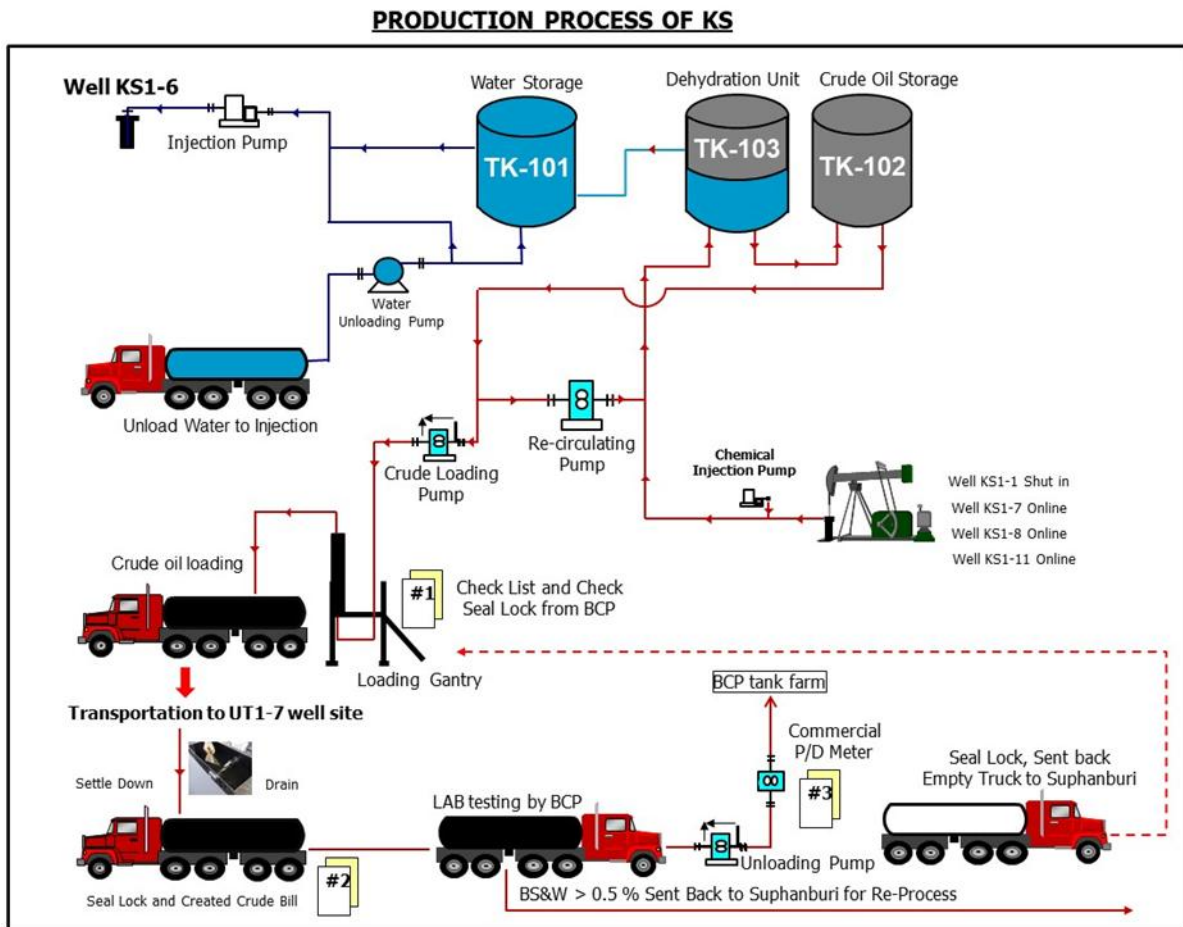
รูปที่ 1.3.1-1 แผนที่แสดงที่ตั้งโครงการผลิตปิโตรเลียมแหล่งก้ำแพงแสน แปลง PTTEP1 จังหวัดนครปฐม



รูปที่ 1.3.1-2 ตำแหน่งที่ตั้งฐานหลุมผลิตก้ำแพงแสน 1 (KS1)

1.3.2 การผลิตปิโตรเลียม

กระบวนการผลิตปิโตรเลียมที่ฐานหลุมผลิตก้ำแพงแสน 1 มีการผลิตแบบติดตั้งอุปกรณ์ช่วย (Sucker Rod Pump) เพื่อเข้าสู่ถังแยกน้ำ (Dehydration Tank) เพื่อแยกน้ำออกจากน้ำมัน โดยน้ำที่แยกได้จะเข้าสู่ถังเก็บน้ำจากกระบวนการผลิต โดยน้ำที่แยกได้จะถูกนำไปยังถังเก็บน้ำจากกระบวนการผลิตและสูบไปอัดกลับที่หลุมอัดกลับฐานหลุมผลิตก้ำแพงแสน 1 หรือฐานหลุมผลิตอู่ทอง 1-7 แสดงดังรูปที่ 1.3.2-1



รูปที่ 1.3.2-1 กระบวนการผลิตที่ฐานหลุมผลิตก้ำแพงแสน 1

1.3.3 สถานะปัจจุบันของโครงการ

รายละเอียดกิจกรรมของโครงการ ประกอบด้วย ฐานหลุมผลิต 2 ฐาน ซึ่งสามารถสรุปภาพรวมของกิจกรรมที่ได้รับความเห็นชอบและสถานะปัจจุบันของโครงการฯ แสดงดังตารางที่ 1.3.3-1 และกำลังการผลิตปิโตรเลียมในปัจจุบัน แสดงดังตารางที่ 1.3.3-2

ตารางที่ 1.3.3-1 รายละเอียดโครงการฯ ที่ได้รับความเห็นชอบและสถานะปัจจุบันของโครงการผลิตปิโตรเลียม แหล่งก้ำแพงแสน แปลง PTTEP1 จังหวัดนครปฐม บริษัท ปตท.สผ. อินเตอร์เนชั่นแนล จำกัด ระหว่างเดือนมกราคม-ธันวาคม 2568

สถานีผลิต/ฐานหลุมผลิต	จำนวนหลุม (หลุม)		สถานะปัจจุบันระหว่างเดือนมกราคม-ธันวาคม 2568	หมายเหตุ
	ได้รับความเห็นชอบ	ปัจจุบัน		
ฐานหลุมผลิตก้ำแพงแสน 1	7	7	ระยะผลิตปิโตรเลียม	-
ฐานหลุมผลิตก้ำแพงแสน 2	6	0	ยังไม่ได้ดำเนินการก่อสร้าง	-

ตารางที่ 1.3.3-2 กำลังการผลิตปิโตรเลียมของฐานหลุมผลิตก้ำแพงแสน 1 ระหว่างเดือนมกราคม-ธันวาคม 2568

รายละเอียด	กำลังการผลิตปัจจุบันเฉลี่ยต่อวัน (มกราคม-ธันวาคม 2568)
ปริมาณน้ำมันดิบ (บาร์เรล/วัน)	15.96
ปริมาณน้ำจากกระบวนการผลิต (บาร์เรล/วัน)	565

ที่มา : บริษัท ปตท.สผ. อินเตอร์เนชั่นแนล จำกัด, 2568